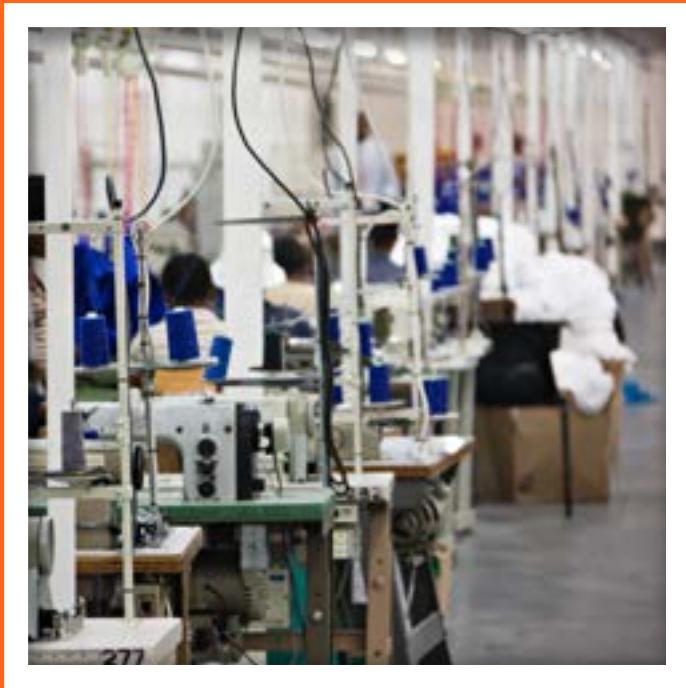




# 责任采购供应商手册



# 目录

---

简介 04

责任采购简介 06

关键术语和缩写词的定义 12

第1章：家得宝 14

第2章：供应商 22

**APOT**®

第3章：工厂

36

第4章：附录

62





## 董事长兼首席执行官来函

我们的八项核心价值观是创始人在四十年前赠送给我们的最大礼物。

Craig Menear



## 责任采购简介

---

家得宝努力以负责任的方式开展业务，其中包括遵守人权、安全和环境友好的做法。

---





# 责任采购供应商手册

《责任采购供应商手册》适用于向家得宝提供产品的组织（供应商）和生产相关产品的工厂，包括直接为家得宝生产产品的工厂（统称工厂）。





# 责任采购标准

---

法律法规

---

童工

---

强迫劳动

---

骚扰和虐待

---

薪酬

---

工时

---

无歧视

---

结社自由和集体谈判

---

健康和安

---

环境

---

分包

---

沟通

---

商业道德

---



# 责任采购的 定义和关键术语

---

## 工时

---

### 极端的经营环境

- 
- 
- 

### 常态排班时间表

-

## 健康和安全

---

- 
- 
- 
- 

## 无歧视

---

- 
- 
- 
- 
- 
- 

## 分包

---

## 沟通

---

### 本手册中使用的主要缩略语

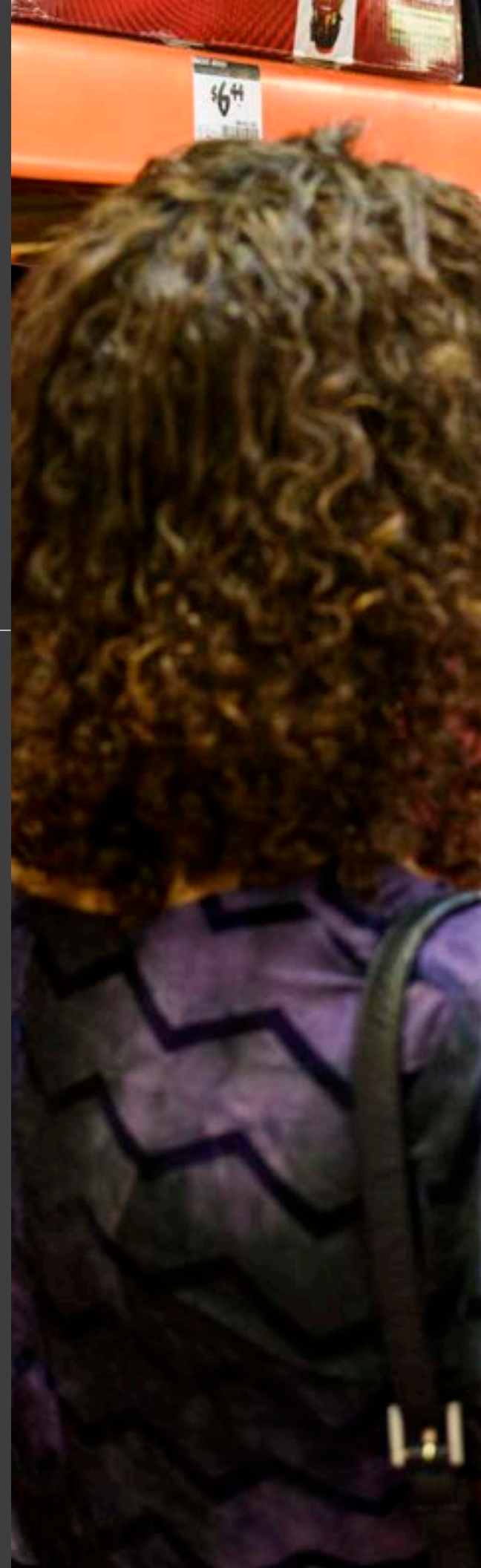
BCCE:	PO:
CAPA:	QA:
COG:	RESA:
EU/EEC:	RS:
EIC:	SBA:
FMW:	SP:
OSHA:	TIP:
PB:	

## 第1章： 家得宝

---

责任采购项目是一种结构化方法，任何实体都可以通过该方法了解、采纳和应用家得宝定义的道德采购。

---





I'm  
Tim



I put customers FIRST

  
HUSKY.

# 角色和责任

## 家得宝的 责任和政策

---

### 培训与沟通

---

### 工厂审核

---

### 补救管理

---



对审核总体对象以外  
发现的标准合规问题  
的调查和回应

---



# 持续合规努力

## 培训与沟通

---

实时虚拟培训：

线上网络培训：

- 
- 

供应商

工厂

## 合规管理

---

### 外部工厂审核

---

### 定期审核

- A级 \*
- B级
- C级
- F级
- \*

### 特定应对审核



## “现有工厂审核报告”的使用

---

希望使用任何现有报告的供应商/工厂必须在审核通知之日起三个自然日内向家得宝RS团队提供报告。

- 
- 
- 
- 
- 
-

## 补救和终止合作

---

供应商

---

工厂

---

新工厂启动

---

工厂审核

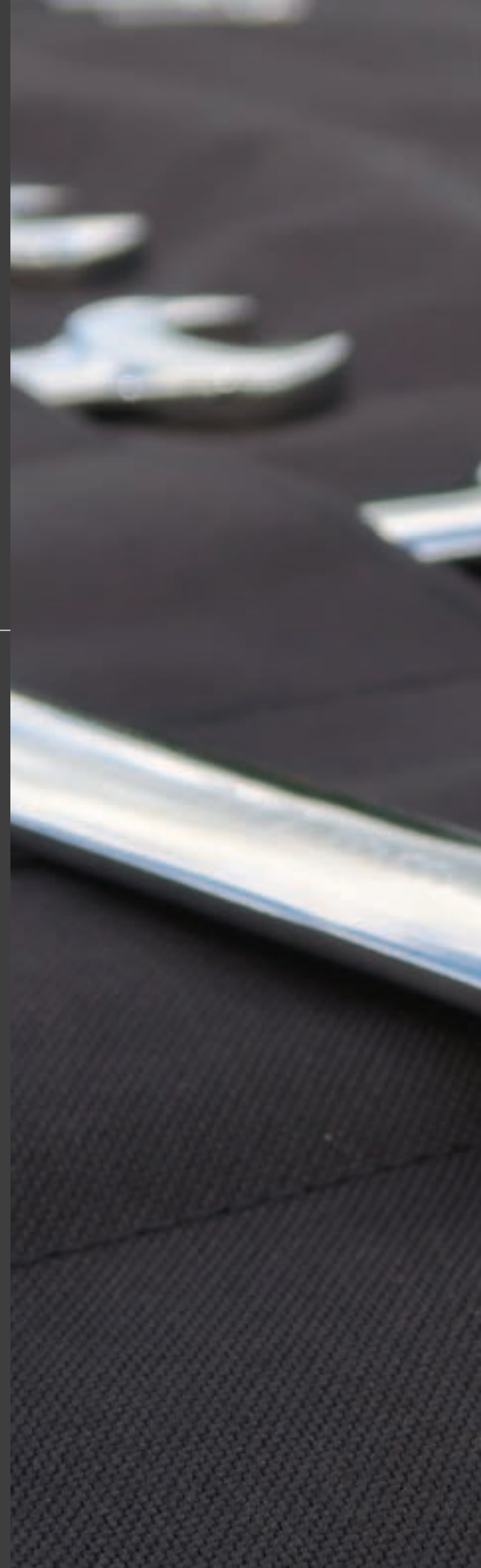
---

## 第2章： 供应商

---

在责任采购生态系统中，供应商在促进道德采购方面发挥着关键作用。

---





# 供应商的 责任

---

负责人

---

工厂确认

---

信息和培训

---

合规管理支持

---



- A级

- B级

- C级

**每个供应商都有责任确保负责为家得宝生产产品的工厂完全符合标准。**

- F级

严重或重复的  
违规发现

---

跟进审核

---

可能影响复审时间的事件

---

# 供应商 终止指南

---

## 供应商的终止

---

## 供应商终止后 恢复

---

- 
- 
- 

提示：

# 分包

## 定义

---

## 政策

---

第一次发现未经授权的分包：

- 
- 
- 

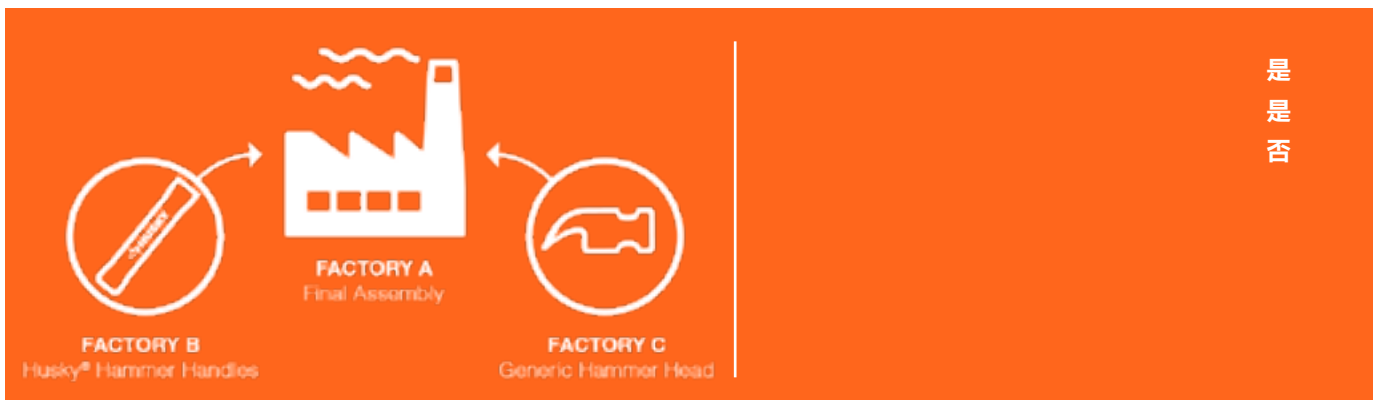
第二次发现未经授权的分包：

- 
- 
- 

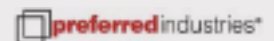
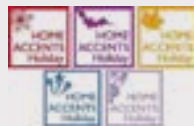
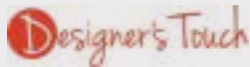
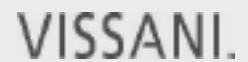
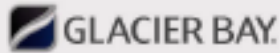
第三次发现未经授权的分包：

- 

## 分包商示例



家得宝自有品牌 (THD PB) 列表  
 (示例如下但不限于此)



# 包装和印刷 澄清文件

## 未经授权的分包

---

本节澄清“包装和印刷设施不在范围内”的含义。

在本指导文件中  
涵盖的类别

---

包材

- 
- 
- 

标签

- 
- 

就本指导文件而言：



产品和组件

- 
- 

其他

- 
- 

分包的定义：

# 包装材料

## 产品容器



## 附加信息



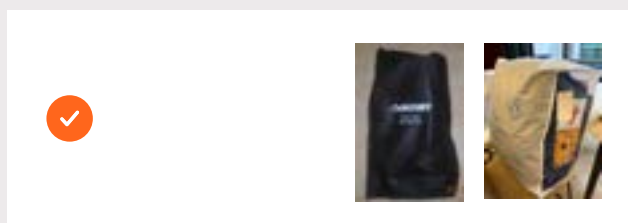
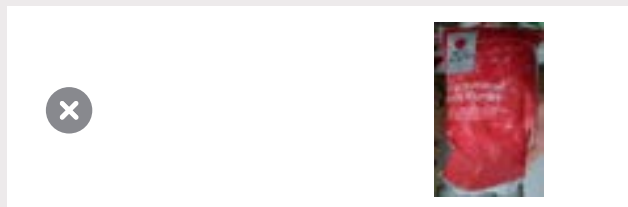
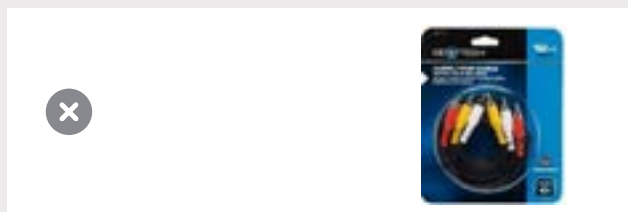
- 
- 
- 
- 



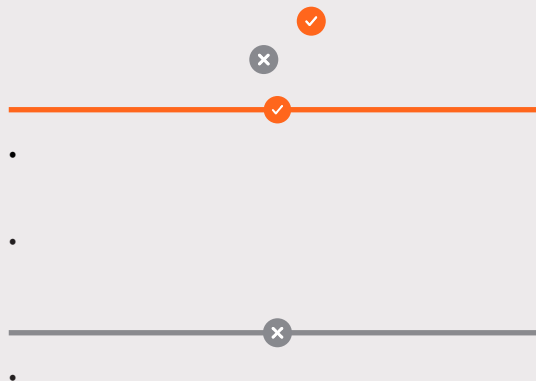
## 纸箱



## 其他包装

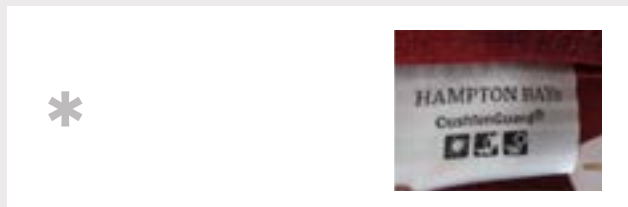


## 附加信息

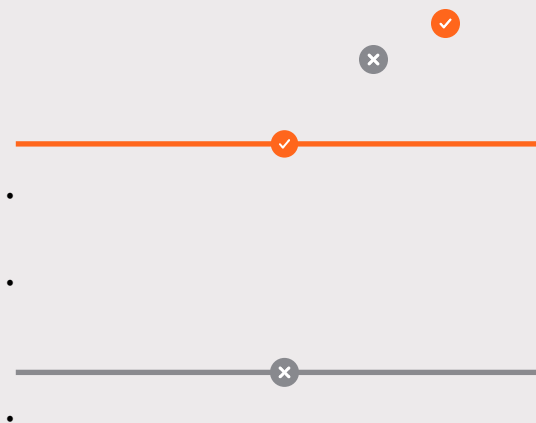


## 标签

### 非印刷标签



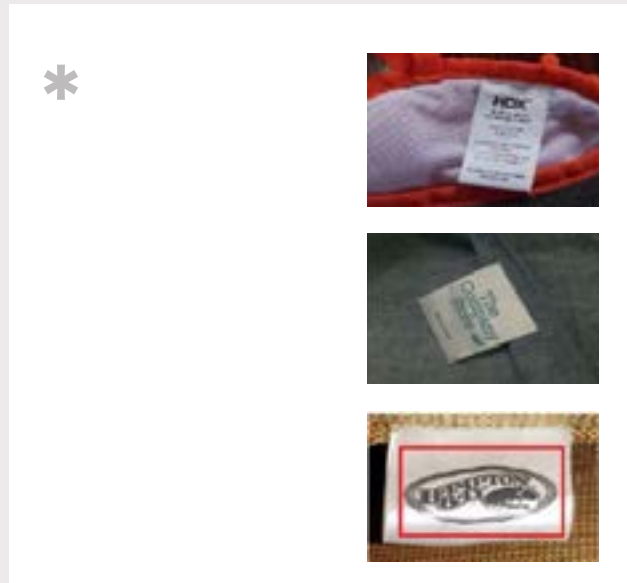
### 附加信息



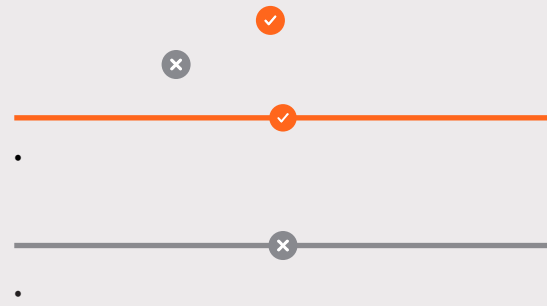
\*制造：



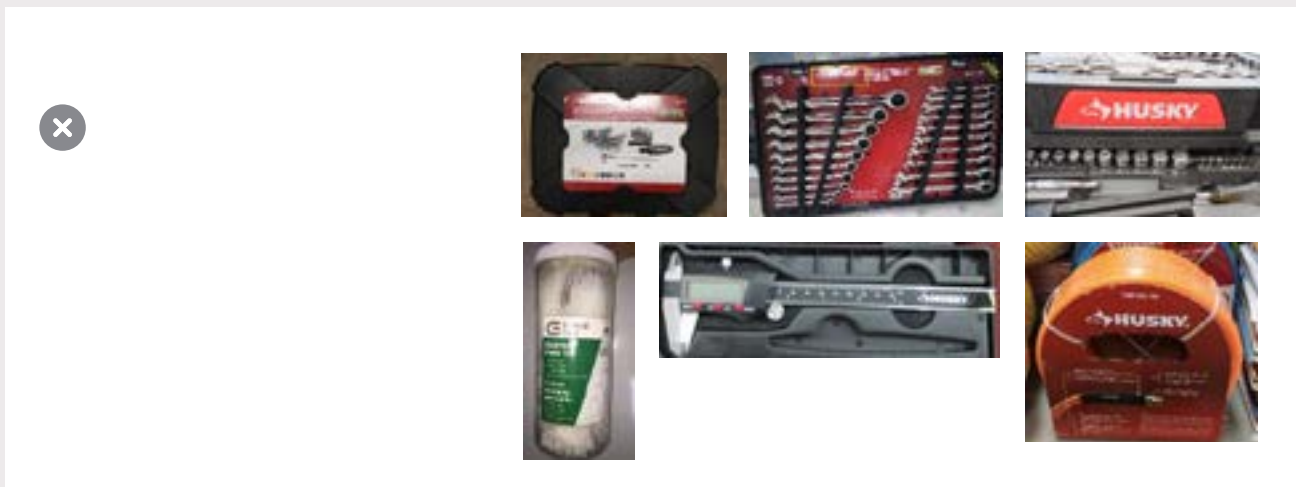
## 印刷标签



## 附加信息



\*印刷：



# 产品和组件

## 带有自有品牌标志的产品或组件



## 配件



## 附加信息

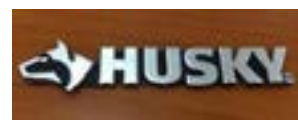


.

.



.



# 其他

## 外发工序



## 模具和菲林



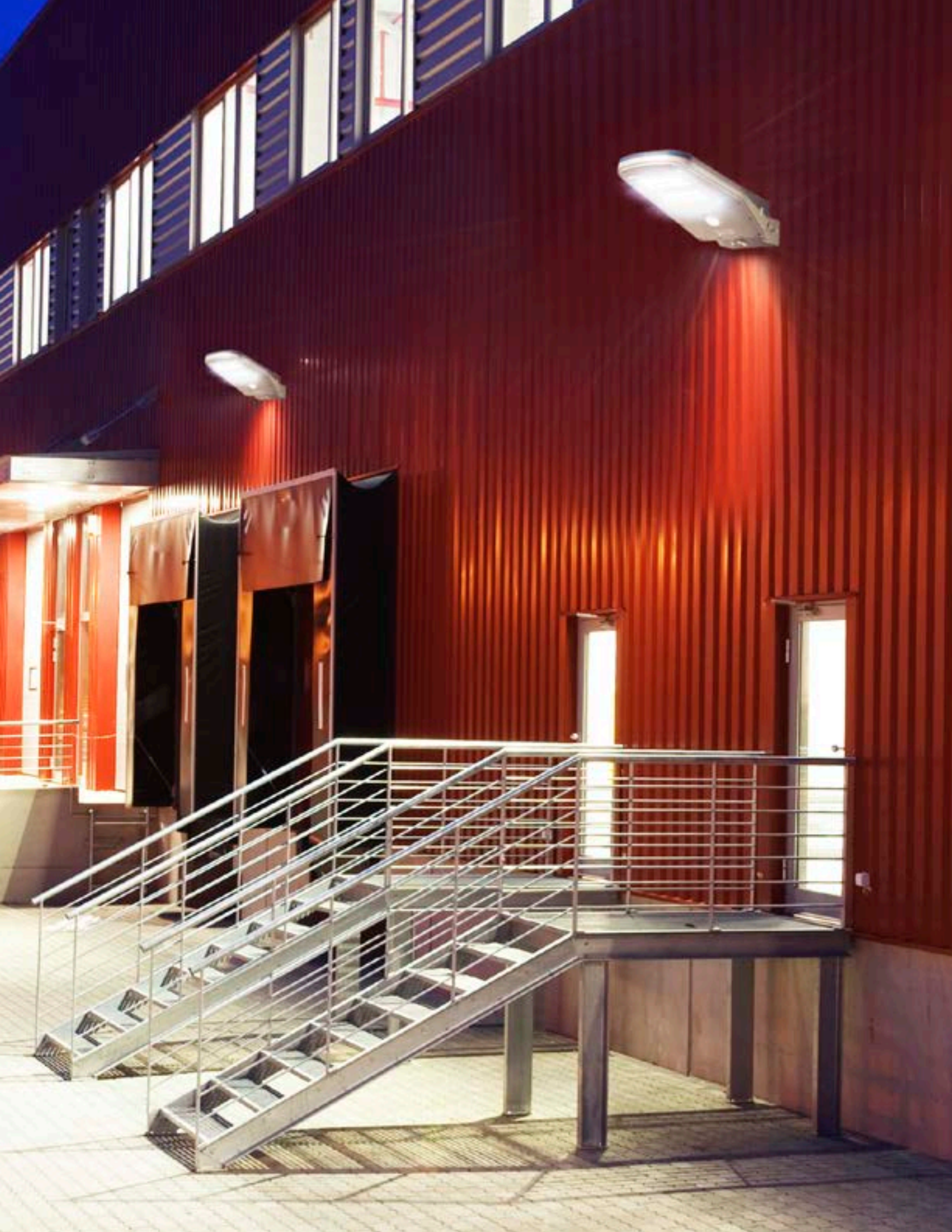
## 第3章： 工厂

---

以下部分概述了我们对与家得宝合作的工厂的期望以及这些工厂所承担的合规义务。

---





# 工厂责任

---

## 负责人

---

## 标准和适用法律

---

## 合规管理支持

---

工厂必须满足以下监督和合规义务：

### 不干涉

- 

### 道德表现

- 

- 

### 透明度

- 

### 员工意识和教育

-

保存记录

- 

纠正措施

- 

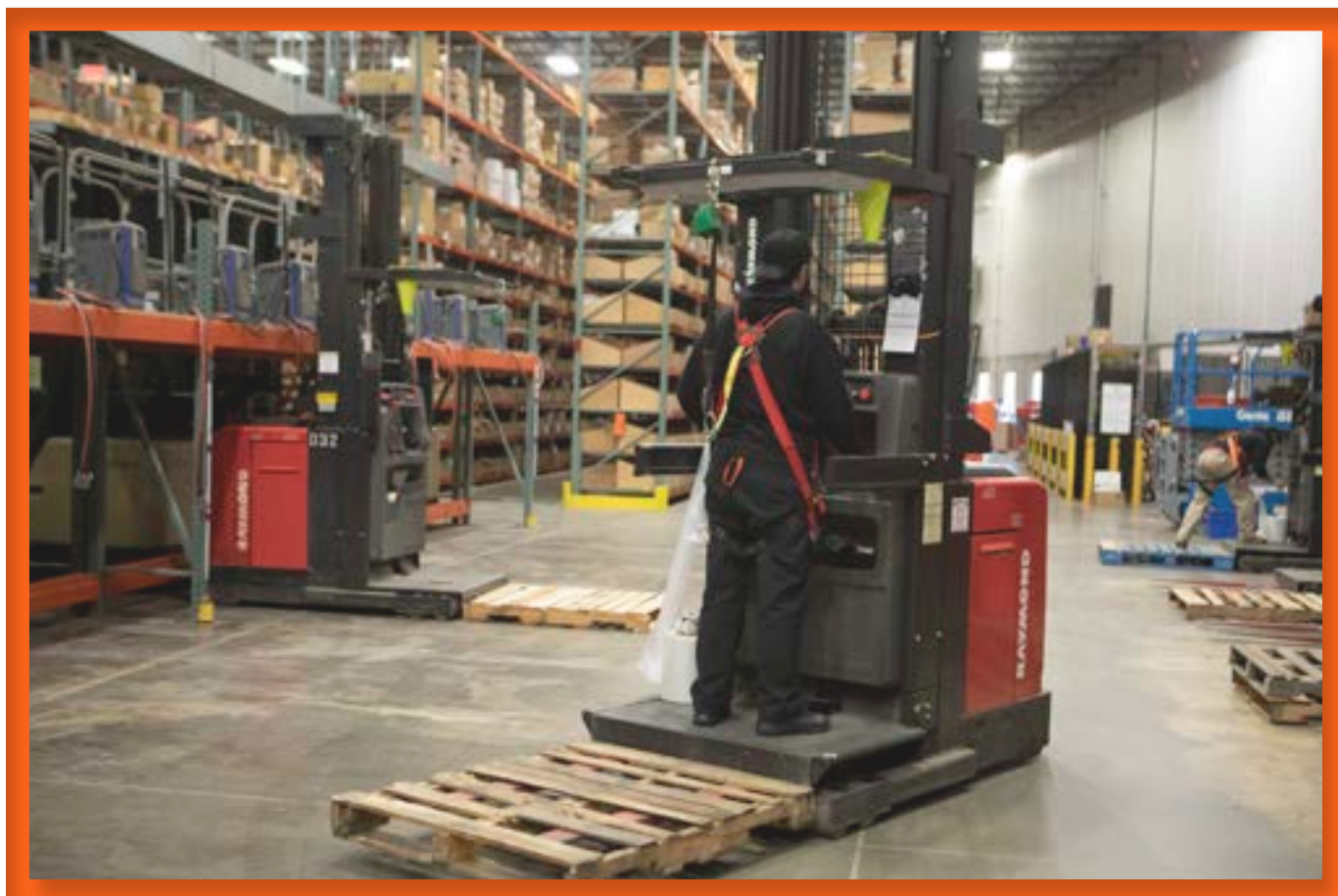
- 



# 新工厂

## 新工厂启动

### 工厂审核





# 新工厂责任采购审核准备指南

---

在项目启动之前，供应商需要确保完成以下所有要点，并向RS团队提供相关证据以供审阅：

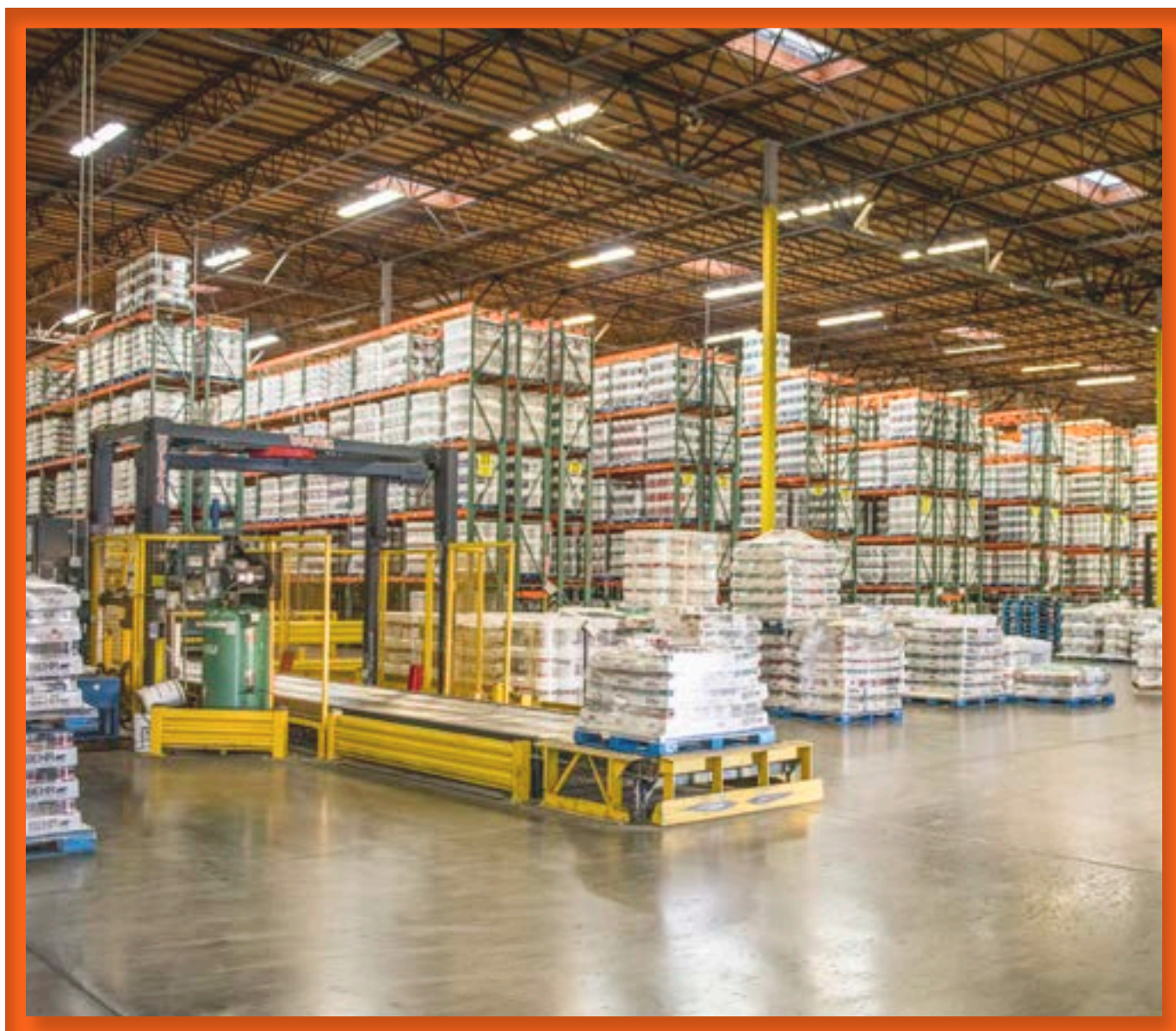
- 
- 
- 
- 
- 
- 
- 
- 

提示：

# 工厂政策

## 合规

### 工厂合规指南





## 工资和福利

- 

支付存根——以员工母语书写

- 

- 

- 

- 

- 

- 

- 

- 

工资表登记册

- 

考勤记录

计件费率记录——如果适用

## 工作时间

- 

- 

- 

- 

- 

- 

- 

-





## 工厂审核期望

---

### 审核前

---

### 审核执行

---

在审核过程中，审核员将执行以下操作：

- 
- 
- 
- 
- 
- 
- 
-

## 审核延期和取消

---

附有证据的有效理由清单：

- 
- 
- 
- 

审核延迟无效理由列表：

- 
- 

## 预扣款程序

---

## 24小时警示通知

---

- 
- 
- 
- 
- 
- 

## 审核结果

---

- A级
- B级
- C级
- F级



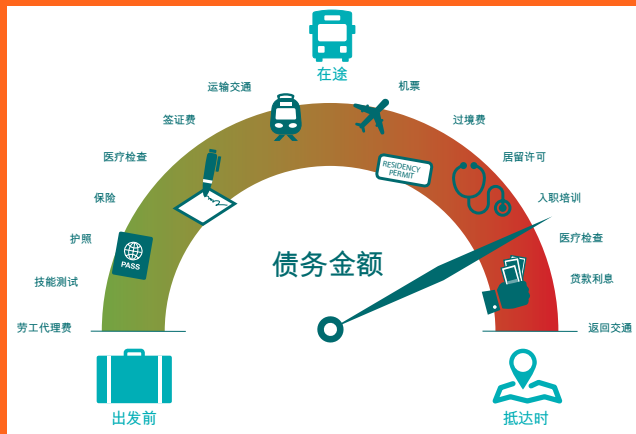


## 强迫劳工政策实施问答

问：什么审核发现项会导致强迫劳动处罚的实施？

问：对于由现有外籍劳工持续支付的中介服务费，是否算作招聘费并导致罚款？

问：什么费用会被计入招工费？



问：如果工厂或劳务中介向工人收取符合当地法律的费用，是否会导致处罚？

问：如果劳务中介对违反家得宝强迫劳工政策的任何行为负有直接责任，相关供应商是否会承担责任并被处罚？

问：对于工厂继续执行家得宝对外国移民工人招工费的要求，有什么建议吗？

问：“不合理限制工人在工厂的自由行动”的例子有哪些？

问：如果工厂在工作时间内因缺乏保安（例如部分保安在休假）而关闭并锁上出入口门，是否会被视为强迫劳动？

问：工厂在夜间锁上宿舍，以保护员工的安全或防止他们偷窃工厂财产。这会被视为强迫劳动吗？

问：工厂会扣留给工人的部分津贴/工资，以防员工损坏或丢失工具/设备/制服。如果员工在离职时未损坏或丢失任何工具/设备和/或退还制服，工厂将发放津贴。这被视为强迫劳动吗？

问：我如何区分加班和强迫劳动？

问：工厂扣留工人未支付的薪金，直到工人回来完成辞职程序。这会导致处罚吗？

问：有些工人要求雇主保管好自己的护照，以防护照丢失。在这种情况下，如果工厂按照外国移民工人的要求保留其护照，是否会算作强迫劳动？

问：外国移民工人以其当地语言与其本国中介签订合同。工人到达工厂后，会以其理解的语言向其提供附加文件，这些文件描述了与劳务代理机构签订的原始合同中未写明的雇用条款和条件。这是强迫劳动吗？



## 补救和终止合作

---

### 补救和终止合作

---

- A级

- B级

- C级

- F级

**严重或重复的  
违规发现**

---

## 跟进审核

---

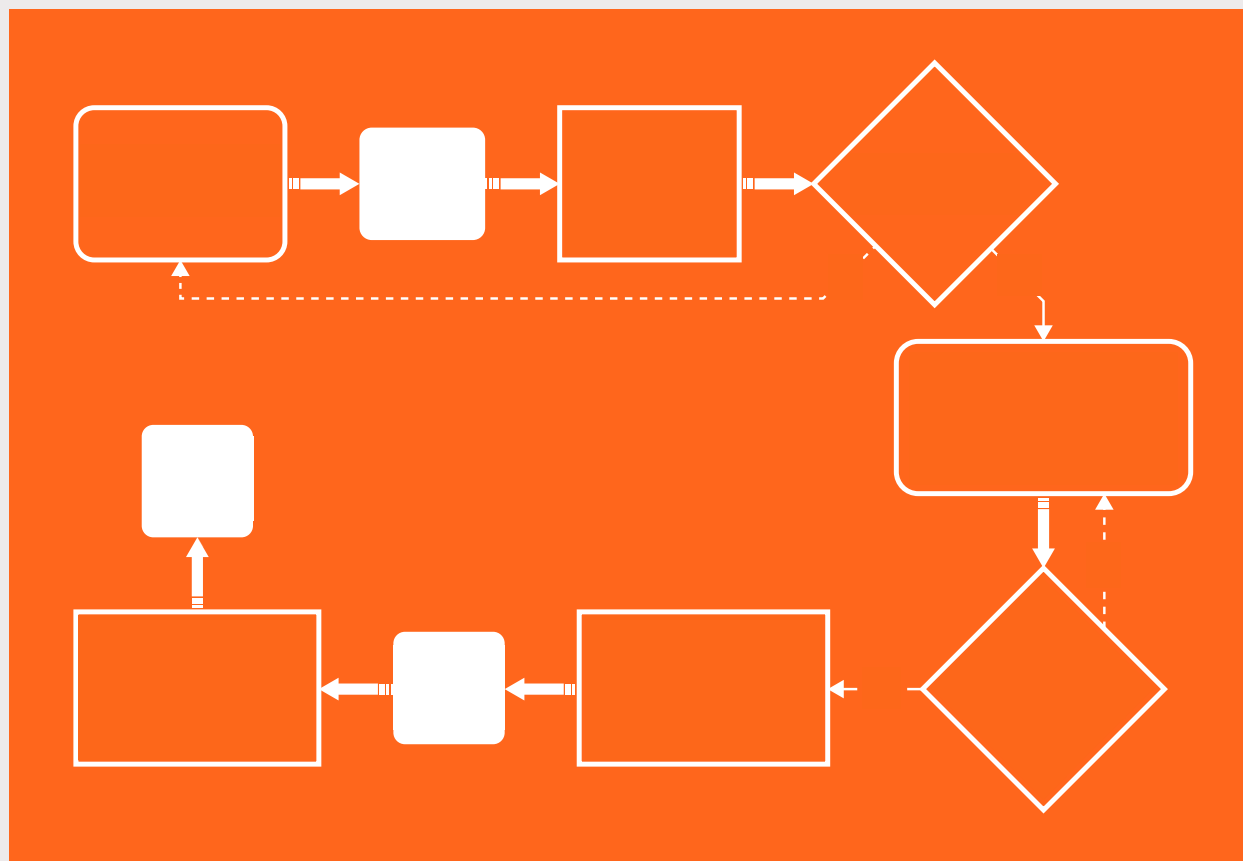
## 可能影响复审时间的事件

---

## 透明度和改进项目 ( TIP )

---

### TIP周期



## 沟通（认识到益处）

---

### 1. 益处：

- 
- 
- 
- 

### 2. 终止合作：

### 3. 保密性：

## TIP基础评估访问

---

基础评估访问的目的如下：

- 
- 
- 
- 
- 

提示：



## CAPA的制定

---

目标：

## CAPA制定指南

---

## 支持访问

---

目标：

- 
- 
- 
- 
- 
- 

## 在线学习

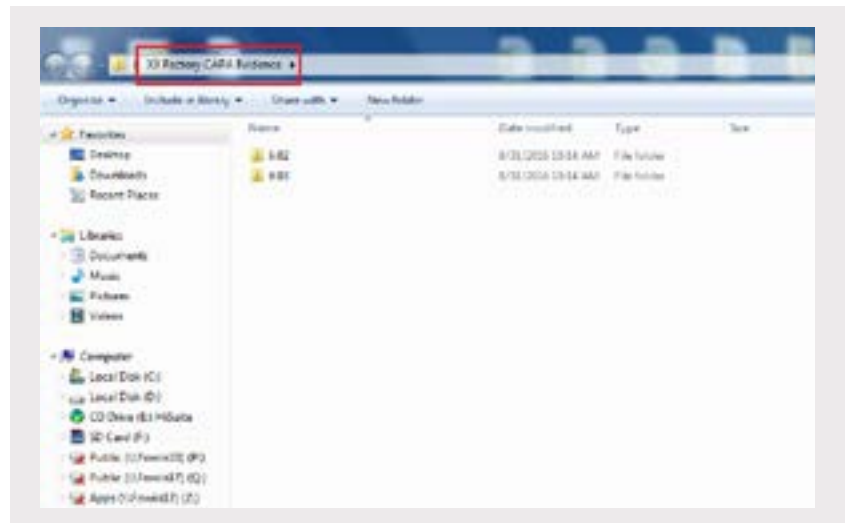
---

# 纠正和预防措施 ( CAPA ) 管理流程和时间框架

---

## 3层机制

- 
- 
- 





# 工厂 终止合作指南

---

## 因严重审核发现项而终止合作

---

导致终止合作的严重评级的审核发现项的示例包括：

- 
- 
- 
- 
- 
- 

## 因非严重审核发现项而终止合作

---

- 
- 
-

## 终止合作后的恢复

被终止合作的工厂如果符合以下条件，则可能有恢复资格：

- — •
- (1)
- 
- 

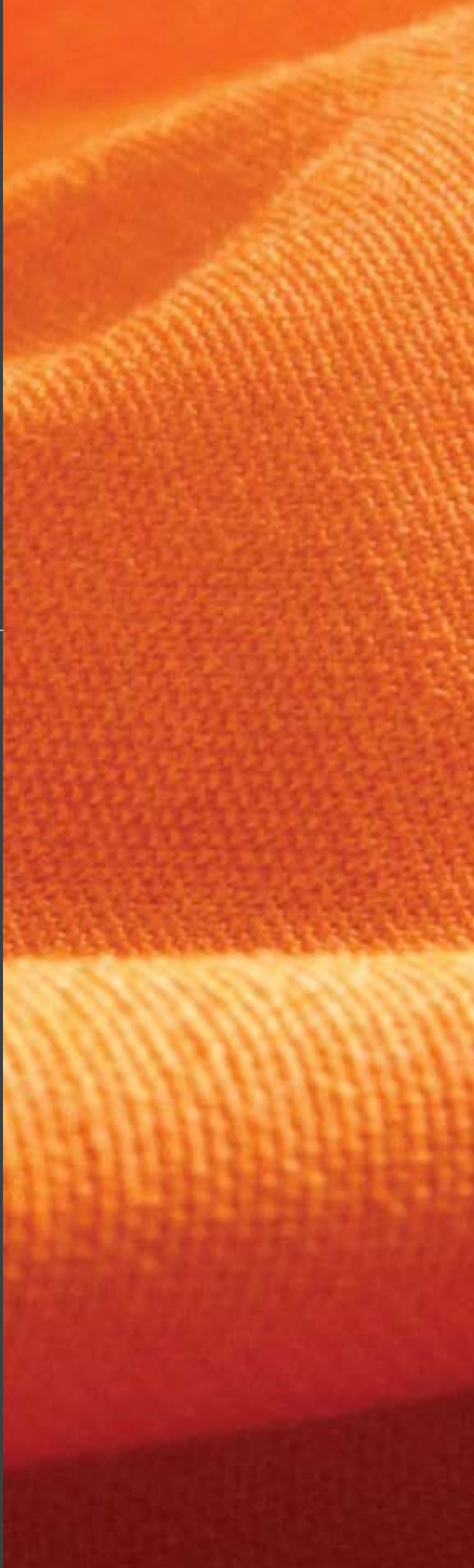
提示：



# 第4章： 附录

---

---





# 附录A：家得宝 供应商礼品和娱乐政策

---

您不应当试图向代

表家得宝执行服务的任何员工或代表提供任何物品、金钱或产品。

如果家得宝的任何代表试图索取金钱或寻求商业贿赂，您有责任立即将此事件告知家得宝员工或家得宝的公司合规部。

---

供应商举报专线

---

供应商举报专线

- 1-800-435-3152
- 001-888-765-8153
- 86-400-880-1045
- 000-117
- 1-201-0288
- 800-435-3125
- 800-435-3152

*Ron Jarvis*





供应商确认：

授权供应商代表签名

授权供应商代表楷体姓名







供应商公司特征














员工档案：			
宿舍（如适用）：			
与家得宝订立的合同：			













